

ZARZĄDZENIE
REGIONALNEGO DYREKTORA OCHRONY ŚRODOWISKA W KRAKOWIE
z dnia

**zmieniające zarządzenie w sprawie ustanowienia planu zadań ochronnych
dla obszaru Natura 2000 Podkowce w Szczawnicy PLH120037**

Na podstawie art. 28 ust. 5 ustawy z dnia 16 kwietnia 2004 r. o ochronie przyrody (Dz. U. z 2016 r. poz. 2134; zm.: Dz. U. z 2015 r. poz. 1936, Dz. U. z 2016 r. poz. 2249 oraz poz. 2260) zarządza się, co następuje:

§ 1. W zarządzeniu Regionalnego Dyrektora Ochrony Środowiska w Krakowie z dnia 12 grudnia 2014 r. w sprawie ustanowienia planu zadań ochronnych dla obszaru Natura 2000 Podkowce w Szczawnicy PLH120037 (Dz. Urz. Woj. Małop. z 2014 r., poz. 7151) wprowadza się następujące zmiany:

- 1) załącznik nr 3 do zarządzenia otrzymuje brzmienie określone w załączniku nr 1 do niniejszego zarządzenia;
- 2) załącznik nr 4 do zarządzenia otrzymuje brzmienie określone w załączniku nr 2 do niniejszego zarządzenia;
- 3) załącznik nr 5 do zarządzenia otrzymuje brzmienie określone w załączniku nr 3 do niniejszego zarządzenia.
- 4) załącznik nr 6 do zarządzenia otrzymuje brzmienie określone w załączniku nr 4 do niniejszego zarządzenia.
- 5) załącznik nr 7 do zarządzenia otrzymuje brzmienie określone w załączniku nr 5 do niniejszego zarządzenia.

§ 2. Zarządzenie wchodzi w życie po upływie 14 dni od dnia ogłoszenia w Dzienniku Urzędowym Województwa Małopolskiego.

Identyfikacja istniejących i potencjalnych zagrożeń dla zachowania właściwego stanu ochrony siedlisk przyrodniczych oraz gatunków zwierząt i ich siedlisk będących przedmiotami ochrony

Przedmiot ochrony	Lokalizacja	Zagrożenia		Opis zagrożenia
		Istniejące	Potencjalne	
1303 podkowiec mały <i>Rhinolophus hipposideros</i>	Kościół w Szczawnicy, S01 za mapie – załącznik nr 4	E06.02 Odbudowa, remont budynków		Pogarszający się stan techniczny dachu wpływa niekorzystnie na warunki siedliskowe na strychu kościoła. Prace remontowe dachu i strychu prowadzone w okresie rozrodu nietoperzy tj. od 15.04. do 15.09. (uszczelnianie strychów - likwidacja wlotów). Prowadzenie prac remontowych, takich jak wymiana pokrycia dachu czy konserwacja elementów więźby dachowej, używanie w tym celu toksycznych środków konserwacji drewna może doprowadzić do opuszczenia kolonii, a nawet śmierci nietoperzy i porzucenia młodych. Wszelkie prace remontowe na dachu i strychu kościoła należy prowadzić w okresie od października do marca.
			D02.03 Maszty i anteny komunikacyjne	Instalacja na kościele stacji bazowych (BTS) systemów łączności bezprzewodowej. Negatywne oddziaływanie na fizjologię nietoperzy mają stacje bazowe (BTS) systemów łączności bezprzewodowej, ostatnimi laty coraz częściej instalowane np. na wieżach kościelnych. Wytwarzane przez nie promieniowanie ma nie tylko silnie rakotwórcze działanie, ale może również powodować problemy z płodnością.

			G05 Inna ingerencja i zakłócenia powodowane przez człowieka	Płoszenie nietoperzy w miejscu rozrodu kolonii tj. przebywanie na strychu osób nieuprawnionych, oświetlanie nietoperzy. W okresie rozrodu tj. w terminie od 15.04. do 15.09. nietoperze są bardzo wrażliwe na niepokojenie. Częste wchodzenie na strych, świecenie latarką i hałasowanie powoduje, że opuszczają swoje schronienia, a nadmierny stres często powoduje porzucanie młodych lub poronienia.
			K03.04 Drapieżnictwo	Naturalnym zagrożeniem dla nietoperzy są drapieżniki. Na nietoperze mogą polować sowy, kuny (rzadziej inne łasicowate) oraz koty. Potrafią one wylapywać nietoperze zarówno znajdujące się w kolonii, jak i te wylatujące na zewnątrz.
	Bezpośrednie otoczenie kościoła w Szczawnicy, S02 na mapie – załącznik nr 4	H06.02 Zanieczyszczenie świetlne		Budynek posiada nocną iluminację, światło skierowane jest do góry. Oświetlenie powoduje, że nietoperze stają się łatwym celem dla nocnych drapieżników takich jak sowy. W trakcie ewentualnej pielęgnacji drzew w bezpośrednim otoczeniu kościoła (np. przycinanie konarów, usuwanie drzew) należy zwrócić uwagę, by zabieg nie odsłonił wylotów dla nietoperzy i naraził je na negatywny wpływ oświetlenia. Nocna iluminacja budynku powoduje również zubożenie bazy żerowiskowej w bezpośrednim otoczeniu kolonii rozrodczych nietoperzy (owady są wabione przez światło i zmniejsza się ich ilość w koronach drzew, w których mogą żerować nietoperze). Bezpieczny wlot gwarantują gęste korony drzew.
			G05.06 Chirurgia drzewna, ścinanie na	Utrata tras migracji na żerowisko oraz brak bezpiecznego wylotu w wyniku wycinki bez

			potrzeby bezpieczeństwa, usuwanie drzew przydrożnych	nasadzeń zastępczych lub nadmiernego przycinania drzew w bezpośrednim otoczeniu kolonii.
			J.03.02.01 Zmniejszenie migracji / bariery dla migracji	Niszczanie liniowych elementów krajobrazu tj. wycinka bez nasadzeń zastępczych żywoplotów, zagajników, zadrzewień i zakrzaceń.
Dom Wczasowy „Maria” w Szczawnicy, S03 na mapie – załącznik nr 4	E06.02 Odbudowa, remont budynków			Prace remontowe dachu i strychu prowadzone w okresie rozrodu nietoperzy tj. od 15.04. do 15.09., uszczelnienie strychu - likwidacja wlotów. Prowadzenie prac remontowych, takich jak wymiana pokrycia dachu czy konserwacja elementów więźby dachowej, może doprowadzić do opuszczenia kolonii, a nawet śmierci nietoperzy (porzucanie młodych). Wszelkie prace remontowe na dachach i strychach wszystkich kolonii, należy prowadzić w okresie od października do marca.
	E06.01 Rozbiórka budynków i obiektów wybudowanych przez człowieka			Postępująca degradacja budynku w wyniku zaniechania prac remontowych. Wymaga prac remontowych przeprowadzonych we właściwym terminie i przy użyciu właściwych materiałów i środków (z pominięciem stosowania toksycznych środków konserwacji drewna). Przy zachowaniu obecnego stanu obiektu przewiduje się znacząco negatywne zmiany w siedlisku kolonii nietoperzy.
	G05 Inna ingerencja i zakłócenia powodowane przez człowieka			Płoszenie nietoperzy tj. przebywanie na strychu, oświetlanie nietoperzy, wandalizm. Budynek w chwili obecnej pozostawiony bez nadzoru. W okresie rozrodu nietoperze są bardzo wrażliwe na niepokojenie. Częste wchodzenie na strych, świecenie latarką i hałasowanie powoduje, że opuszczają swoje schronienia, a nadmierny stres często powoduje porzucanie młodych lub

				poronienia.	
		K03.04 Drapieżnictwo		Obecność kuny. Naturalnym zagrożeniem dla nietoperzy są drapieżniki. Potrafią one wyłapywać nietoperze zarówno znajdujące się w kolonii, jak i te wylatujące na zewnątrz.	
		K03.04 Drapieżnictwo		Drapieżnictwo ze strony sów i kota domowego. Naturalnym zagrożeniem dla nietoperzy są drapieżniki. Potrafią one wyłapywać nietoperze zarówno znajdujące się w kolonii, jak i te wylatujące na zewnątrz.	
	Bezpośrednie otoczenie Domu Wczasowego „Maria” w Szczawnicy, S04 na mapie – załącznik nr 4		G05.05 Intensywne utrzymywanie parków publicznych / oczyszczanie plaż		Intensywna wycinka bez nasadzeń zastępczych i pielęgnacja drzew w Parku Dolnym w sąsiedztwie kolonii rozrodczej prowadząca do utraty tras migracji na żerowisko oraz brak bezpiecznego wylotu.
			G05.06 Chirurgia drzewna, ścinanie na potrzeby bezpieczeństwa, usuwanie drzew		Utrata tras migracji na żerowisko oraz brak bezpiecznego wylotu w wyniku wycinki bez nasadzeń zastępczych lub nadmiernego przycinania drzew w bezpośrednim otoczeniu kolonii.
			H06.02 Zanieczyszczenie świetlne		Zainstalowanie intensywnego zewnętrznego oświetlenia budynku może spowodować utratę bezpiecznej trasy wylotu nietoperzy. Oświetlenie powoduje, że nietoperze stają się łatwym celem dla nocnych drapieżników, takich jak sowy. W trakcie ewentualnej pielęgnacji drzew w bezpośrednim otoczeniu budynku (np. przycinanie konarów, usuwanie drzew) należy zwrócić uwagę, by zabieg nie odłonił wylotów dla nietoperzy i naraził je na negatywny wpływ oświetlenia. Nocna iluminacja budynku powoduje również zubożenie bazy żerowiskowej w bezpośrednim otoczeniu kolonii rozrodczych nietoperzy (owady są

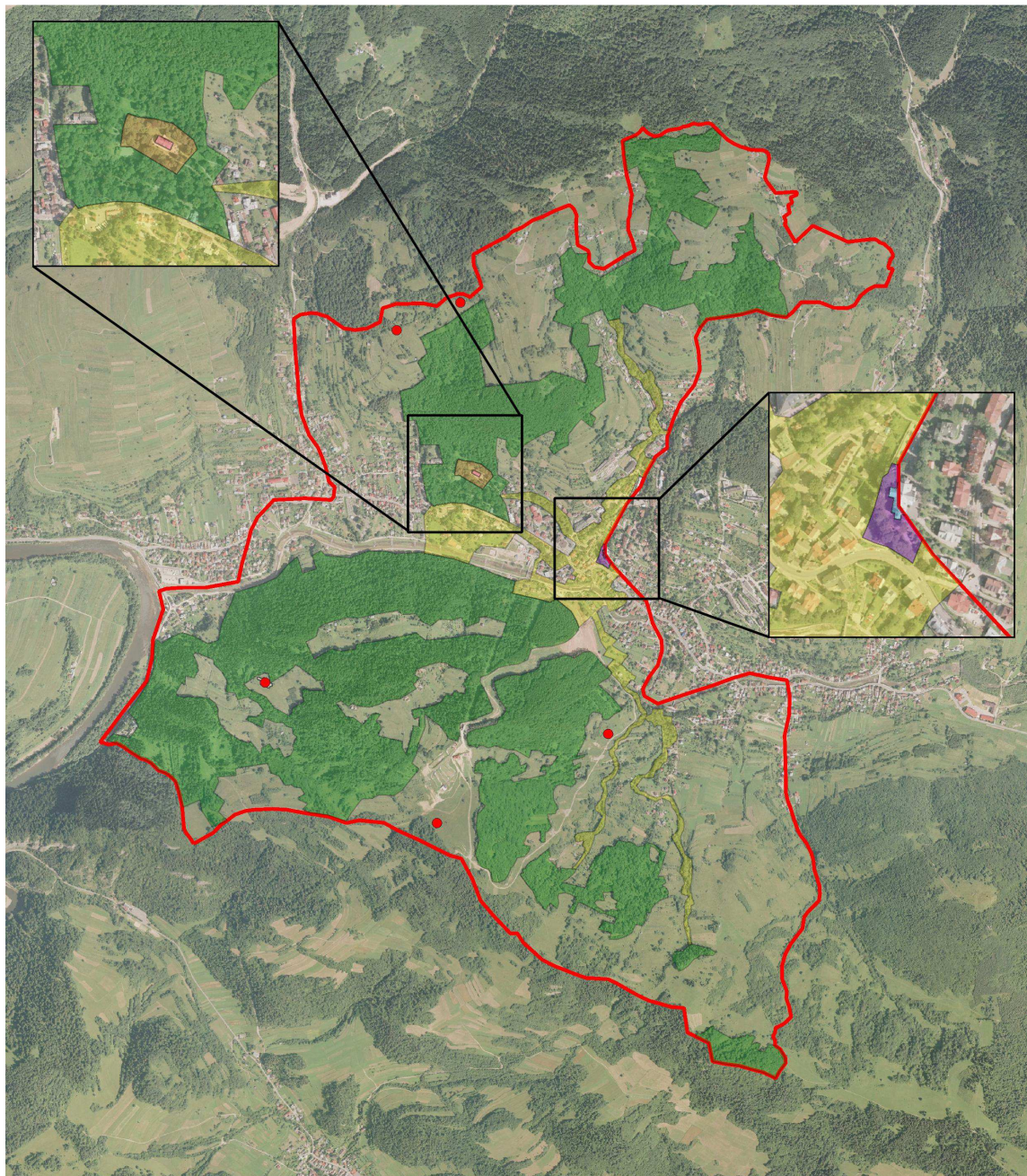
				wabione przez światło i zmniejsza się ich ilość w koronach drzew, w których mogą żerować nietoperze). Bezpieczny wlot gwarantują gęste korony drzew.	
			J.03.02.01 Zmniejszenie migracji / bariery dla migracji	Niszczenie liniowych elementów krajobrazu tj. wycinka bez nasadzeń zastępczych żywoplotów, zadrzewień w sąsiedztwie budynku	
Trasy migracji na żerowisko oraz zimowisko, S05 na mapie – załącznik nr 4	D01.02 Drogi, autostrady			Konieczność przekraczania ruchliwej drogi w trakcie migracji na żerowisko/zimowisko. Przecięcie tras migracji przez duże, ruchliwe drogi prowadzi do fragmentacji siedliska. Pomimo zdolności do lotu wiele gatunków nietoperzy (w tym podkowiec mały) nie jest w stanie takiej bariery bezpiecznie pokonać. W obliczu braku liniowych elementów krajobrazu, ssaki te zmuszone są do lotu bezpośrednio nad ziemią, co w efekcie prowadzi do kolizji z pojazdami.	
				G05.05 Intensywne utrzymywanie parków publicznych / oczyszczanie plaż	Intensywna wycinka drzew i krzewów bez nasadzeń zastępczych i pielęgnacja drzew w obszarach parkowych prowadząca do utraty tras migracji na żerowisko.
				A10.01 Usuwanie żywoplotów i zagajników lub roślinności karłowatej	Utrata tras migracji na żerowisko - niszczenie liniowych elementów krajobrazu: usuwanie bez nasadzeń zastępczych żywoplotów, alei drzew, zadrzewień i zakrzaczeń przydrożnych, nadwodnych.
				J.03.02.01 Zmniejszenie migracji / bariery dla migracji	Utrata tras migracji na żerowisko - niszczenie liniowych elementów krajobrazu: usuwanie bez nasadzeń zastępczych żywoplotów, alei drzew, zadrzewień i zakrzaczeń przydrożnych, nadwodnych.
			B03 Eksploatacja lasu bez odnawiania czy naturalnego odrastania	Utrata tras migracji na zimowisko - wielkoobszarowe wylesienia bez odnowienia, fragmentacja obszarów leśnych, zmiana użytkowania terenów z zadrzewieniami.	
Obszary	G05.05 Intensywne			Intensywna wycinka drzew i krzewów bez nasadzeń	

	żerowiskowe, S06 na mapie – załącznik nr 4	utrzymywanie parków publicznych / oczyszczanie plaż		zastępczych i pielęgnacja drzew w obszarach parkowych prowadząca do utraty terenów żerowiskowych.
			A07 Stosowanie biocydów, hormonów i substancji chemicznych B04 Stosowanie biocydów, hormonów i substancji chemicznych (leśnictwo)	Stosowanie licznych środków ochrony roślin przeciw owadom tzw. insektycydów może prowadzić do zubożenia bazy żerowiskowej nietoperzy. Skumulowanie toksyn w ciele nietoperzy poprzez zjedzenie zatrutych owadów może doprowadzić do ich śmierci lub bezpłodności.
			B03 Eksploatacja lasu bez odnawiania czy naturalnego odrastania	Utrata żerowiska - wielkoobszarowe wylesienia bez odnowienia, fragmentacja obszarów leśnych, zmiana użytkowania terenów z zadrzewieniami.
			G.02.02 Kompleksy narciarskie	Utrata żerowisk na skutek zmiany użytkowania terenów leśnych i zadrzewień oraz ich fragmentacji w kierunku budowy i rozbudowy infrastruktury narciarskiej.
7230 Górskie i nizinne torfowiska zasadowe o charakterze młak, turzycowisk i mechowisk	S07 na mapie – załącznik nr 4	A03.03 Zaniechanie/ brak koszenia K02.01 Zmiana składu gatunkowego (sukcesja)		Część płatów siedliska nie jest użytkowany kośnie, co przyczynia się do wkraczania gatunków niepożądanych (w tym podrostu drzew) i negatywnych zmian w siedlisku.
		I02 Problematyczne gatunki rodzime		Wkraczanie gatunków łąkowych i ziołoroślowych wykazujących cechy ekspansji o niewielkim nasileniu.
		G05.01 Wydeptywanie, nadmierne użytkowanie		Wydeptywanie przez turystów schodzących z wytyczonych szlaków i ścieżek biegnących w sąsiedztwie płatów siedliska.
		J02.01 Zasypywanie terenu, melioracje i osuszanie - ogólnie		Odwadnianie, meliorowanie płatów siedliska. Obecność niewielkich rowów odwadniających u podstawy płatów powoduje zauważalne zaburzenia układu hydrologicznego na torfowisku.
		G01.06 Narciarstwo, w		Dwa płaty siedliska położone na lub w

		tym poza trasami		bezpośrednim sąsiedztwie stoku narciarskiego, którego użytkowanie wpływa na warunki hydrologiczne (odwodnienie) płatów siedliska oraz na ich mechaniczne niszczenie (np. uszkodzenia podczas użytkowania trasy w okresie zalegania niewielkiej pokrywy śnieżnej).
			D01.01 Ścieżki, szlaki piesze, szlaki rowerowe	Ścieżki i szlaki przebiegające w sąsiedztwie płatów siedliska mogą stanowić drogę wnikania gatunków ekspansywnych. W przypadku zwiększenia ruchu turystycznego, w tym poprzez tworzenie nowych ścieżek i szlaków prawdopodobny jest także wzrost intensywności wydeptywania płatów i zniszczenie siedliska.
			A03.03 Zaniechanie/ brak koszenia K02.01 Zmiana składu gatunkowego (sukcesja)	Zaniechanie użytkowania kośnego wszystkich płatów siedliska. Nasilenie procesu zarastania przez gatunki łąkowe, ziołoroślone oraz roślinność drzewiastą.
			G01.06 Narciarstwo, w tym poza trasami J02.01 Zasypywanie terenu, melioracje i osuszanie - ogólnie	Użytkowanie tras narciarskich (w tym konserwacja infrastruktury narciarskiej) lub prace modernizacyjne mogą przyczynić się do zaburzenia struktury siedliska bądź zniszczenia płatów położonych w sąsiedztwie tras. Powstanie niedużych cieków drenujących, związane z obecnością w bezpośrednim sąsiedztwie płatu trasy narciarskiej może przyczynić się do niekorzystnego odwadniania siedliska. Rozbudowa istniejącej, bądź budowa nowej infrastruktury narciarskiej związanej ze zmianą użytkowania terenu oraz odwodnieniami może spowodować zniszczenie płatów siedliska.

Załącznik nr 2 do zarządzenia
Regionalnego Dyrektora Ochrony Środowiska w Krakowie
z dnia2017 r.

Lokalizacja istniejących i potencjalnych zagrożeń



**Obszar Natura 2000
Podkowiec w Szczawnicy
PLH120037**

**Lokalizacja istniejących
i potencjalnych zagrożeń**

Legenda

Granica obszaru Natura 2000

Lokalizacje zagrożeń

- S1 - kościół w Szczawnicy
- S2 - bezpośrednie otoczenie kościoła
- S3 - DW Maria w Szczawnicy
- S4 - bezpośrednie otoczenie DW Maria
- S5 - trasy migracji
- S6 - obszary żerowiskowe
- S7 - siedlisko 7230

500 0 500 m

Załącznik nr 3 do zarządzenia
Regionalnego Dyrektora Ochrony Środowiska w Krakowie
z dnia2017 r.

Cele działań ochronnych

Przedmiot ochrony	Cele działań ochronnych
1303 podkowiec mały <i>Rhinolophus hipposideros</i>	<p><u>Dla kolonii rozrodczej w kościele w Szczawnicy:</u> Poprawa stanu ochrony do poziomu właściwego (FV) poprzez: 1. Osiągnięcie stanu właściwego (FV) parametru siedliska gatunku poprzez: poprawę do poziomu właściwego (FV) wskaźnika „ekspozycja wlotów do schronienia” oraz utrzymania na poziomie właściwym (FV), następujących wskaźników parametrów siedliska gatunku:</p> <ul style="list-style-type: none">- zabezpieczenie przed niepokojeniem nietoperzy,- dostępność wlotów dla nietoperzy,- obecność bezpiecznych tras przelotu w kierunku żerowiska,- kubatura schronienia dostępna (dogodna) dla nietoperzy,- istotne, zauważalne wielkopowierzchniowe zmiany w strukturze żerowisk w otoczeniu schronień (w promieniu 2,5 km). <p><u>Dla kolonii rozrodczej w Domu Wczasowym „Maria” w Szczawnicy:</u> Poprawa stanu ochrony przynajmniej do poziomu niezadowolającego (U1) poprzez:</p> <ol style="list-style-type: none">1. Poprawę parametru siedliska gatunku w zakresie wskaźników:<ul style="list-style-type: none">- zabezpieczenie przed niepokojeniem nietoperzy,- dostępność wlotów dla nietoperzy,- obecność bezpiecznych tras przelotu w kierunku żerowiska,- niezmiennność warunków mikroklimatycznych,- istotne, zauważalne wielkopowierzchniowe zmiany w strukturze żerowisk w otoczeniu schronień (w promieniu 2,5 km), przy jednoczesnym utrzymaniu w stanie właściwym (FV) pozostałych wskaźników parametru.2. Poprawę parametru perspektywy ochrony.
7230 Górskie i nizinne torfowiska zasadowe o charakterze młak, turzycowisk i mechowisk	Poprawa parametru struktury i funkcji ze stanu U2 do U1 oraz parametru szanse zachowania ze stanu U1 na FV.

Działania ochronne ze wskazaniem podmiotów odpowiedzialnych za ich wykonanie i obszarów ich wdrażania

Przedmiot ochrony	Działania ochronne	Obszar wdrażania	Podmiot odpowiedzialny za wykonanie
Dotyczące ochrony czynnej siedlisk przyrodniczych oraz gatunków zwierząt oraz ich siedlisk oraz związane z utrzymaniem lub modyfikacją metod gospodarowania			
1303 podkowiec mały (<i>Rhinolophus hipposideros</i>)	<p>1. Bezpieczny dla nietoperzy remont dachu budynku</p> <p>Wymiana pokrycia dachu na materiał o możliwie największej trwałości np. blachę miedzianą lub cynkowo-tytanową, nie wymagający regularnych prac konserwacyjnych (np. malowania). Pełne odeskowanie dachu pod blachą, zastosowanie środków konserwacji drewna dopuszczonych do używania w pomieszczeniach stale wykorzystywanych przez ludzi (bezpiecznych dla ssaków), zachowanie wlotów dla nietoperzy.</p> <p>Pozostawienie wskazanych wlotów dla nietoperzy (wyznaczonych przez nadzór przyrodniczy w trakcie uzgadniania szczegółów remontu) w kształcie niezmiennym. Ewentualne ograniczenie światła wlotu powinno pozostawiać otwór o średnicy min. 12 cm. W przypadku konieczności pomniejszenia bądź przeniesienia wlotu z uwagi na możliwość spowodowania nieodwracalnej szkody przyrodniczej, konieczna jest specjalistyczna konsultacja z chiropterologiem.</p> <p>Niewprowadzanie zmian w kubaturze, w użytkowaniu ani oświetleniu poddasza (szkodliwe dla nietoperzy może być zarówno naturalne doświetlenie strychu poprzez montaż okienek, jak również instalacja oświetlenia elektrycznego). Ewentualne instalowanie systemów nadmuchowych, wentylacyjnych wyłącznie w obudowach izolujących akustycznie.</p> <p>Wskazany nadzór przyrodniczy w całym procesie remontu (począwszy od dokumentacji projektowej, poprzez realizację do odbioru technicznego).</p> <p>Działanie do wykonania jednorazowo w trakcie obowiązywania planu zadań</p>	Budynek kościoła w Szczawnicy i Dom Wczasowy „Maria”, S01 i S02 na mapie – załącznik nr 7	Sprawujący nadzór nad obszarem Natura 2000 w porozumieniu z właścicielem/zarządcą budynku

	<p>ochronnych w okresie od 15.09 do 15.04.</p> <p>2. Budowa platformy na guano W celu ochrony wystroju wnętrza budynków kościoła i Domu Wczasowego „Maria” oraz w celu ułatwienia wykonywania niezbędnych prac porządkowych na strychach budynków należy wykonać platformę (podłogę z desek), wentylowaną od spodu, wyścieloną paroprzepuszczalną folią: - w kościele w Szczawnicy na części strychu, w której brakuje platformy (druga część strychu jest już zabezpieczona platformą), - w Domu Wczasowym „Maria” na całości strychu. Deski i folia powinny być przymocowane tak, aby umożliwić bezpieczne poruszanie się ludzi po ich powierzchni. Wskazany jest montaż rury spustowej do usuwania guana na zewnątrz lub instalacji umożliwiającej podłączenie odkurzacza przemysłowego na dole budynku.</p> <p>Działanie do wykonania jednorazowo w trakcie obowiązywania planu zadań ochronnych w okresie od 15.09 do 15.04; dla kościoła w Szczawnicy zabieg pilny – należy go wykonać w pierwszych latach obowiązywania planu zadań ochronnych.</p> <p>3. Sprzątanie guana Usuwanie gromadzącego się co roku na platformie i na belkach więźby dachowej guana. Praca może być wykonana ręcznie lub z użyciem przemysłowego odkurzacza z rurą ssącą wprowadzaną od zewnątrz. Zebrane odchody powinny zostać we właściwy sposób zutylizowane.</p> <p>Działanie do wykonania min. 3 razy w okresie obowiązywania planu, wyłącznie od 15.09. do 15.04.</p> <p>4. Okresowa wymiana folii i inne drobne prace konserwacyjne Regularne wymienianie zużytej folii paroprzepuszczalnej na całej powierzchni platformy na guano. Należy stosować wyłącznie folię zbrojoną, o gładkiej, śliskiej powierzchni.</p> <p>Działanie należy wykonać dwukrotnie w okresie obowiązywania planu zadań</p>		<p>Sprawujący nadzór nad obszarem Natura 2000 w porozumieniu z właścicielem/zarządcą budynku</p> <p>Sprawujący nadzór nad obszarem Natura 2000 w porozumieniu z właścicielem/zarządcą budynku</p> <p>Sprawujący nadzór nad obszarem Natura 2000 w porozumieniu z właścicielem/zarządcą budynku</p>
--	---	--	--

	<p>ochronnych (co 5 lat w okresie od 15.09. do 15.04.).</p>		
	<p>5. Ograniczenia użytkowania strychu budynku w okresie rozrodu do niezbędnych prac związanych z jego utrzymaniem</p> <p>W okresie rozrodu nietoperzy przebywanie na strychach kościoła w Szczawnicy i Domu Wczasowego „Maria” ograniczyć wyłącznie do sytuacji związanych z bezpieczeństwem budynku bądź spełnianiem jego podstawowych funkcji przy jednoczesnym ograniczeniu do minimum liczby osób (nie wpuszczanie na strych osób postronnych) i czasu, jaki spędzają na strychu.</p> <p>Niewskazana jest instalacja elektrycznego oświetlenia strychu, w razie konieczności instalacja powinna być wyposażona w wyłącznik czasowy (1/2 h) lub inne zabezpieczenie elektroniczne zapobiegające przypadkowemu pozostawieniu zapalonego światła w obrębie schronienia kolonii nietoperzy.</p> <p>Działanie należy wykonywać od 15.04. do 15.09., przez cały okres obowiązywania planu zadań ochronnych.</p>		<p>Właściciel/zarządca budynku na podstawie porozumienia ze sprawującym nadzór nad obszarem Natura 2000</p>
	<p>6. Oznakowanie stanowisk tabliczką zawierającą podstawowe zalecenia ochronne</p> <p>Trwałą tabliczkę zawierającą informacje o działaniach mogących stanowić zagrożenie dla stanowiska nietoperzy należy umieścić w widocznym miejscu, skonsultowanym z gospodarzem obiektu i Wojewódzkim Konserwatorem Zabytków na kościele w Szczawnicy oraz Domu Wczasowym „Maria”.</p> <p>Sugerowana lokalizacja dla budynku kościoła w Szczawnicy: ściana przy schodach na chór. Tabliczka powinna zawierać dane kontaktowe instytucji odpowiedzialnej za udzielanie wskazówek dot. właściwego (od strony przyrodniczej) gospodarowania obiektem oraz informację o odpowiedzialności prawnej związanej ze złamaniem zakazów obowiązujących w odniesieniu do zwierząt chronionych.</p> <p>Działanie do wykonania w pierwszym roku obowiązywania planu zadań ochronnych, utrzymanie oznakowania przez cały okres obowiązywania planu zadań ochronnych.</p>		<p>Sprawujący nadzór nad obszarem Natura 2000 w porozumieniu z właścicielem/zarządcą budynku</p>
	<p>7. Utrzymanie wlotów dla nietoperzy i ich oznakowanie</p>		<p>Właściciel/zarządca</p>

<p>Wyznaczenie wykorzystywanych przez nietoperze wlotów na podstawie wieczornej obserwacji wylotu, przeprowadzonej przez specjalistów chiropterologów.</p> <p>Pozostawienie otworów wlotowych dla nietoperzy w kształcie niezmienionym. Ewentualne ograniczenie światła wlotu powinno pozostawiać otwór o średnicy min. 12 cm. Wloty powinny być pozbawione wystających elementów, o które nietoperz może zaczepić skrzydłem.</p> <p>Umieszczenie tabliczki o treści informacyjnej identyfikującej otwór wlotowy w widocznym miejscu wewnątrz budynku.</p> <p>Działanie dotyczy całego okresu obowiązywania planu zadań ochronnych.</p>		<p>budynku na podstawie porozumienia ze sprawującym nadzór nad obszarem Natura 2000</p>
<p>8. Utrzymanie bezpiecznego wlotu dla nietoperzy.</p> <p>Utrzymanie zaciemnionego wlotu dla nietoperzy. Ewentualne oświetlenie budynku nie powinno obejmować dachu i ścian z otworami wlotowymi.</p> <p>Działanie dotyczy całego okresu obowiązywania planu zadań ochronnych.</p>	<p>Bezpośrednie otoczenie kościoła w Szczawnicy i Domu Wczasowego „Maria”, S03 i S04 na mapie – załącznik nr 7</p>	<p>Właściciel/zarządca budynku na podstawie porozumienia ze sprawującym nadzór nad obszarem Natura 2000</p>
<p>9. Utrzymanie zwartości i ciągłości drzew, krzewów oraz zarośli</p> <p>Utrzymanie zwartości i ciągłości drzew, krzewów oraz zarośli w bezpośrednim otoczeniu budynków: kościoła i Domu Wczasowego „Maria”. Wycinka drzew czy krzewów oraz znacząca redukcja koron, powinny być poprzedzone nasadzeniami młodych drzew i krzewów liściastych (najlepiej gatunków rodzimych), uzupełniającymi luki w trasach przelotu.</p> <p>Należy utrzymać możliwość migracji nietoperzy pomiędzy koloniami a zwartymi obszarami leśnymi (żerowiska) poprzez utrzymanie ciągłości zadrzewień i zakrzewień oraz istniejącą szerokość korytarzy migracji na trasach przelotu. W przypadku konieczności zmiany struktury roślinności lub sposobu użytkowania terenu należy utrzymać korytarze migracji w postaci pasa zieleni (drzew i krzewów) o minimalnej szerokości 5 m.</p>	<p>Bezpośrednie otoczenie kościoła w Szczawnicy i Domu Wczasowego „Maria” oraz trasy przelotu, S03, S04 i S05 na mapie – załącznik nr7</p>	<p>Właściciel/zarządca budynku na podstawie porozumienia ze sprawującym nadzór nad obszarem Natura 2000</p>

<p>Działanie nie dotyczy drzew owocowych rosnących na gruntach rolnych.</p> <p>Działanie dotyczy całego okresu obowiązywania planu zadań ochronnych.</p>	<p>10. Opracowanie i wykonanie projektu zagospodarowania zieleni, wdrażanie zapisów projektu</p> <p>Wykonanie opracowania zawierającego inwentaryzację dendrologiczną oraz zalecenia zabiegów ochronnych i konserwacyjnych (pielęgnacja, usuwanie posuszu, chirurgia drzew, nasadzenia i wycinki) pozwalających na utrzymanie właściwego stanu ochrony stanowiska gatunku, z uwzględnieniem funkcji obiektu i bezpieczeństwa ludzi. Opracowanie ma wskazać zabiegi pozwalające na utrzymanie zwartości i ciągłości drzew, krzewów oraz zarośli w okresie obowiązywania planu zadań ochronnych oraz w dłuższej perspektywie czasowej.</p> <p>Opracowanie powinno zawierać plan wycinki drzew oraz nasadzenia młodych drzew i krzewów, wyłącznie gatunków rodzimych, najlepiej liściastych, uzupełniających luki w trasach przelotu. Opracowanie powinno być skonsultowane ze specjalistą chiropterologiem.</p> <p>Wykonanie zabiegów wynikających z zapisów projektu zagospodarowania zieleni.</p> <p>Wykonanie projektu w pierwszych trzech latach obowiązywania planu zadań ochronnych, wdrażanie zapisów przez cały okres obowiązywania planu zadań ochronnych.</p>		<p>Sprawujący nadzór nad obszarem Natura 2000 w porozumieniu z właścicielem/zarządcą obiektu</p>
<p>Działanie dotyczy całego okresu obowiązywania planu zadań ochronnych.</p>	<p>11. Utrzymanie zwartości obszarów żerowiskowych</p> <p>Utrzymanie zwartych obszarów żerowiskowych, unikanie powstania izolowanych płątów żerowisk.</p> <p>Nie należy dopuścić do degradacji żerowisk poprzez wielkoobszarowe wylesienia bez odnowienia i fragmentację terenów leśnych. W lasach państwowych należy stosować racjonalną gospodarkę leśną, w lasach prywatnych dążyć do opracowania uproszczonych planów urządzenia lasu gwarantujących trwałość drzewostanu.</p> <p>Utrzymywanie zadrzewień i skupisk krzewów na terenach nieleśnych.</p> <p>Działanie nie dotyczy drzew owocowych rosnących na gruntach rolnych.</p>	<p>Obszary żerowiskowe na terenie obszaru Natura 2000, S06 na mapie – załącznik nr 7</p>	<p>Nadleśnictwo Krościenko, właściciel/zarządca terenu na podstawie porozumienia ze sprawującym nadzór nad obszarem Natura 2000, Starostwo Powiatowe w Nowym Targu</p>

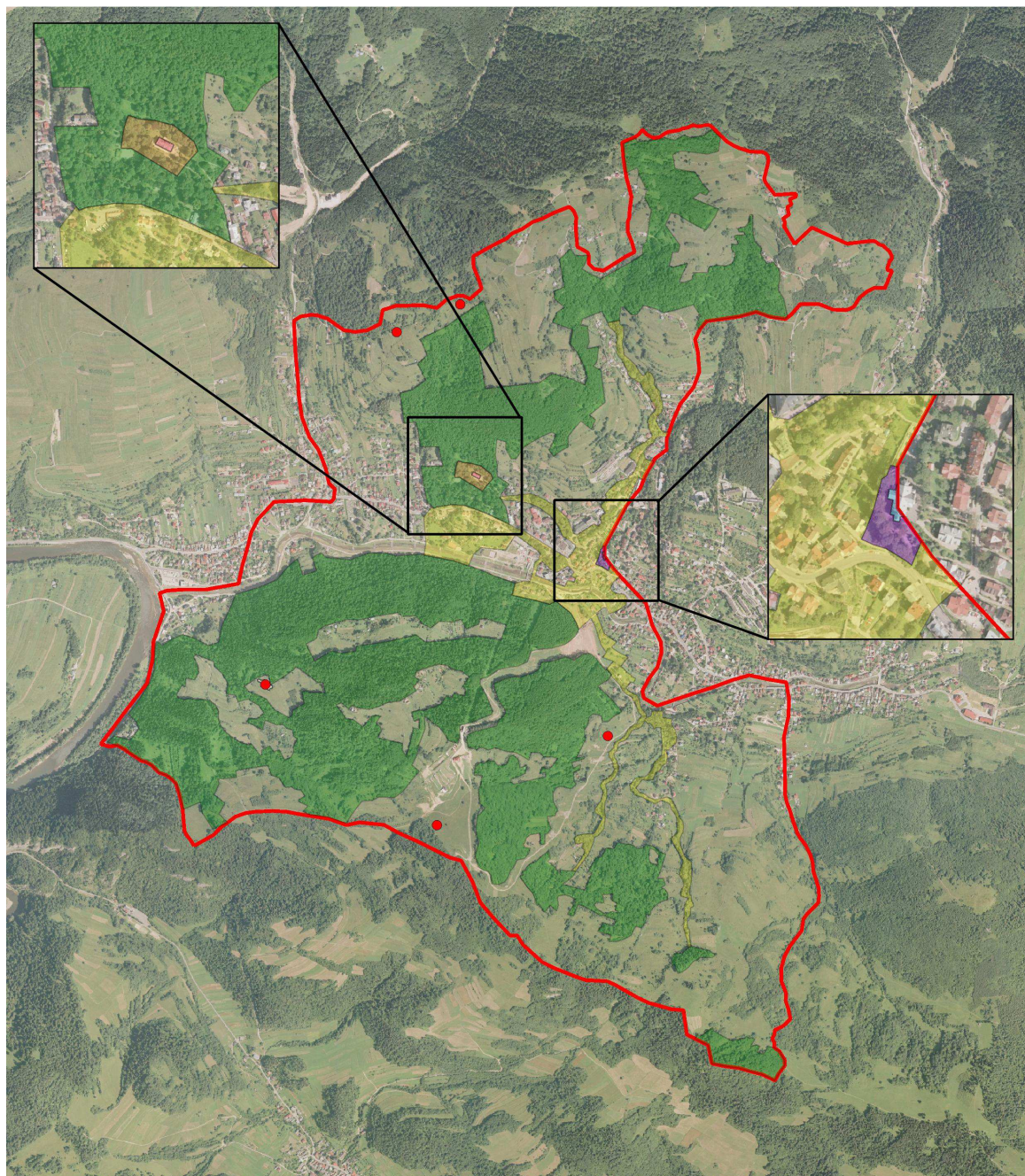
7230 Górskie i nizinne torfowiska zasadowe o charakterze młak, turzycowisk i mechowisk	<p>12. Usunięcie nalotu drzew i krzewów Usunięcie drzew i krzewów z płatów siedliska. Działanie należy powtarzać, systematycznie usuwając odrośla. Wycinkę należy wykonać ręcznie w sposób nie uszkadzający siedliska. Biomasa pozostała po zabiegu musi być usunięta poza płat siedliska. Działanie wykonać pod nadzorem botanika, na podstawie wcześniejszej wizji terenowej określającej terminy i sposób wykonania zabiegu. Działania do wykonania w okresie jesienno-zimowym w okresie obowiązywania planu zadań ochronnych.</p>	Płaty siedliska na terenie obszaru Natura 2000	Sprawujący nadzór nad obszarem Natura 2000
	<p>13. Prowadzenie ograniczonej (ekstensywnej) gospodarki kośnej na płatach siedliska 7230 <u>działanie obligatoryjne:</u> Prowadzenie gospodarki kośnej. Niedopuszczenie do pogorszenia stanu siedliska i zmiany sposobu użytkowania. Działanie do wykonania w trakcie obowiązywania planu zadań ochronnych. <u>działanie fakultatywne:</u> Prowadzenie ograniczonej gospodarki kośnej zgodnie z poniższymi zasadami: - w terminie od dnia 15 lipca, graniczny termin pokosów – 30 września; - pozostawienie maksymalnie 50% powierzchni nieskoszonej co roku, przy czym powinien to być inny fragment co roku; dopuszczenie koszenia całej powierzchni raz na 2 lata; - wysokość koszenia 5-15 cm; - technika koszenia: w sposób nie niszczący struktury roślinności i gleby, koszenie od wewnątrz do zewnątrz działki; - zebranie biomasy i usunięcie w terminie nie dłuższym niż 2 tygodnie po pokosie, a w uzasadnionych przypadkach w dłuższym terminie, niezwłocznie po ustaniu przyczyn, ze względu na które termin ten nie był przestrzegany. Działanie do wykonania w trakcie obowiązywania planu zadań ochronnych.</p>	Płaty siedliska na terenie obszaru Natura	<p>W zakresie działania obligatoryjnego: właściciel/posiadacz gruntu.</p> <p>W zakresie działania fakultatywnego: właściciel/posiadacz gruntu na podstawie porozumienia ze sprawującym nadzór nad obszarem Natura 2000 lub na podstawie zobowiązania podjętego w związku z korzystaniem z programów wsparcia z tytułu utraty dochodowości.</p>
	<p>14. Poprawa stanu uwodnienia siedliska Poprawa stanu uwodnienia siedliska poprzez likwidację istniejących rowów odwadniających bądź zatamowanie odpływu wód z rowu odwadniającego poprzez</p>	Płaty siedliska na terenie	Sprawujący nadzór nad obszarem Natura 2000

	<p>budowę zastawki tamującej. Działanie do wykonania w trakcie obowiązywania planu zadań ochronnych.</p>	obszaru Natura	
	<p>15. Kanalizacja ruchu turystycznego w sąsiedztwie płatów siedliska. Minimalizacja wpływu istniejącej infrastruktury narciarskiej. Szczegółowe oznaczenie ścieżek i znaków, zastosowanie oznaczeń bądź wygrodzeń uniemożliwiających wydeptywanie i niszczenie mechaniczne siedliska przez turystów. Uwzględnienie płatów siedliska przy użytkowaniu tras narciarskich poprzez pozostawienie obecnego ukształtowania terenu i pokrycia roślinnością, utrzymanie optymalnego nawodnienia siedliska, zaniechanie lokowania infrastruktury i urządzeń (np. służących do naśnieżania) w obrębie siedliska. Działanie do wykonania w trakcie obowiązywania planu zadań ochronnych.</p>	Płaty siedliska na terenie obszaru Natura	Sprawujący nadzór nad obszarem Natura 2000, właściciel/ zarządca terenu na podstawie porozumienia ze sprawującym nadzór nad obszarem Natura 2000.
Dotyczące monitoringu stanu przedmiotów ochrony oraz realizacji celów działań ochronnych			
1303 podkowiec mały (<i>Rhinolophus hipposideros</i>)	<p>16. Monitoring stanu ochrony przedmiotu ochrony Monitoring stanu ochrony podkowca małego w koloniach rozrodczych w obszarze należy wykonać zgodnie z przyjętą metodyką Głównego Inspektora Ochrony Środowiska. Działanie dotyczy całego okresu obowiązywania planu zadań ochronnych.</p>	Kościół w Szczawnicy i Dom Wczasowy „Maria” wraz z ich bezpośrednim otoczeniem oraz trasy przelotu, S01, S02, S03, S04 i S05 na mapie – załącznik nr 7	Sprawujący nadzór nad obszarem Natura 2000
	<p>17. Monitoring realizacji zadań ochronnych Ocenę realizacji zadań ochronnych należy wykonać w ramach monitoringu stanu ochrony. Działanie dotyczy całego okresu obowiązywania planu zadań ochronnych.</p>		
	<p>18. Nadzór przyrodniczy (chiropterologiczny) Nadzór sprawującego nadzór nad obszarem Natura 2000 (w razie potrzeby specjalistyczna konsultacja z chiropterologiem) nad właściwym, zgodnym z wymaganiami nietoperzy przebiegiem wszystkich prac z zakresu czynnych działań ochronnych. Do zadań nadzoru przyrodniczego należeć będzie przede wszystkim: uzgadnianie terminów i sposobów wykonywania prac ochronnych i</p>	Cały obszar Natura 2000	Sprawujący nadzór nad obszarem Natura 2000

	kontrola ich właściwego przebiegu, odbiór wykonanych prac, ewentualne modyfikacje zakresu działań, konsultacje dla właścicieli terenów i obiektów ujętych w planach zadań itp. Działanie dotyczy całego okresu obowiązywania planu zadań ochronnych.		
7230 Górskie i nizinne torfowiska zasadowe o charakterze młak, turzycowisk i mechowisk	19. Monitoring stanu ochrony przedmiotu ochrony Monitoring stanu ochrony siedliska w obszarze należy wykonać zgodnie z przyjętą metodyką Głównego Inspektora Ochrony Środowiska. Działanie dotyczy całego okresu obowiązywania planu zadań ochronnych.	Płaty siedliska na terenie obszaru Natura	Sprawujący nadzór nad obszarem Natura 2000
	20. Monitoring realizacji zadań ochronnych Ocenę realizacji zadań ochronnych należy wykonać w ramach monitoringu stanu ochrony. Działanie dotyczy całego okresu obowiązywania planu zadań ochronnych.		
Dotyczące uzupełnienia stanu wiedzy o przedmiocie ochrony i uwarunkowaniach jego ochrony			
1303 podkowiec mały (<i>Rhinolophus hipposideros</i>)	21. Szczegółowa inwentaryzacja chiropterologiczna Inwentaryzacja schronień nietoperzy na terenie obszaru Natura 2000 wykonana na podstawie kontroli obiektów i obserwacji terenowych. Działanie dotyczy całego okresu obowiązywania planu zadań ochronnych, ale wskazane jest wykonać je w pierwszych 3 latach obowiązywania.	Cały obszar Natura 2000	Sprawujący nadzór nad obszarem Natura 2000

Załącznik nr 5 do zarządzenia
Regionalnego Dyrektora Ochrony Środowiska w Krakowie
z dnia2017 r.

Lokalizacja obszarów wdrażania działań ochronnych



**Obszar Natura 2000
Podkowce w Szczawnicy
PLH120037**

**Lokalizacja obszarów
wdrażania działań
ochronnych**

Legenda

- Granica obszaru Natura 2000
- Lokalizacje działań ochronnych
- S1 - kościół w Szczawnicy
- S2 - bezpośrednie otoczenie kościoła
- S3 - DW Maria w Szczawnicy
- S4 - bezpośrednie otoczenie DW Maria
- S5 - trasy migracji
- S6 - obszary żerowiskowe
- S7 - siedlisko 7230

500 0 500 m

Załącznik nr 6 do zarządzenia
Regionalnego Dyrektora Ochrony Środowiska w Krakowie
z dnia2017 r.

Wskazania do zmiany w istniejącym miejscowym planie zagospodarowania przestrzennego Miasta i Gminy Szczawnica, dotyczące eliminacji lub ograniczenia zagrożeń wewnętrznych lub zewnętrznych, niezbędne dla utrzymania lub odtworzenia właściwego stanu ochrony gatunków zwierząt, dla których ochrony wyznaczono obszar Natura 2000.

Nazwa dokumentu	Wskazanie do zmiany
<p>Miejscowy Plan Zagospodarowania Przestrzennego Miasta Szczawnica w obrębie obszaru i terenu górniczego „Szczawnica I” z poszerzeniem o przyległe tereny zainwestowane. Uchwała nr XVII/100/2004 Rady Miasta Szczawnica z dnia 26 lipca 2004 roku (Dz. Urz. Województwa Małopolskiego z 2004 r. Nr 289 poz. 3146 z późn. zm.)</p>	<p>Wprowadzenie ustaleń wskazujących nazwę i granice obszaru Natura 2000 do tekstu i rysunku.</p> <p>Wprowadzenie ustaleń zapewniających:</p> <p>1) Utrzymanie liniowych elementów krajobrazu w postaci zieleni wysokiej, pełniących funkcję tras przelotu nietoperzy pomiędzy ich siedliskami o różnych funkcjach (trasy przelotu na żerowiska i zapewniające komunikację pomiędzy koloniami).</p> <p>W przypadku usuwania drzew i krzewów na trasie przelotu należy zastosować nasadzenia zastępcze uzupełniające lukę w trasie przelotu.</p> <p>2) Utrzymanie zieleni wysokiej w bezpośrednim otoczeniu budynków, będących stanowiskami kolonii rozrodczych nietoperzy, pełniących funkcję trasy przelotu nietoperzy.</p> <p>W przypadku usuwania drzew i krzewów w otoczeniu budynku, będącego stanowiskiem kolonii rozrodczej nietoperzy, należy zastosować nasadzenie zastępcze uzupełniające lukę w trasie przelotu.</p> <p>3) Uwzględnienie zagrożenia dla nietoperzy ze strony iluminacji poprzez dostosowanie oświetlenia zewnętrznego na trasach migracji nietoperzy.</p> <p>Oświetlenie zewnętrzne (budynków i uliczne) należy montować w sposób nieoświetlający:</p> <ul style="list-style-type: none">- zieleni wysokiej rosnącej w bezpośrednim otoczeniu budynku ze stanowiskiem kolonii rozrodczej nietoperzy oraz- drzew i krzewów stanowiących trasy migracji na żerowiska. <p>4) Utrzymanie ciągłości korytarzy migracji nietoperzy zapewniających spójność sieci Natura 2000 i łączność obszaru Natura 2000 Podkowce w Szczawnicy PLH120037 z sąsiadującymi obszarami Natura 2000, w</p>

	<p>których gatunek ten jest przedmiotem ochrony: Pieniny PLC120002, Małe Pieniny PLH120025, Ostoja Popradzka PLH120019. 5) Zachowanie obecnego użytkowania płątów siedliska przyrodniczego 7230 Górskie i nizinne torfowiska zasadowe o charakterze młak, turzycowisk i mechowisk oraz niepogorszonych warunków hydrologicznych w sąsiedztwie płątów siedliska.</p>
--	---